

VARETI MÄGI

ka Varete mägi, Varete mäed -

Asukoht: Mägine soosaar Rapla valla põhjapoolses osas Linnuraba LKA's, Ohulepa külast kagus paksude metsade ja märgade soode vahel.

Suurus: pindala 0,57 km²

Kõrgeim koht: 55,9 m saare kaguosas

Seisund:

Üldine lühikirjeldus: Saarel on praegu kasvamas ürgne salumets, valdavalt kase-, kuuse- ja haavametsaline puistu. Üksikult kasvab ka tammesid ja mände. Põhja-, kesk- ja loodeosas annab tooni puisniiduilmeline puistu. Siinpool saare osas puudub peaaegu täielikult rägastik ja võsa, on palju avarust. Üle terve soosaare on kõikjal palju kive, nii suuri, kui ka väikeseid. Mõned isegi üsna tasased pealt, mistõttu miski ei välista, et mõni neist on võinud vabalt olla muinasajal ohvri- või kultuskivi. Kui siin juba ajutiseltki elati, siis pidi kahtlemata kuskil olema ka püham koht ja ohvikivi. Soosaare kesk-põhjaosas asub muidu künkliku maastiku vahel ka väike kirde-edelasuunaline soine nõgu.

Ida- ja kagupoolses osas võib täheldada üksikuid kivikuhjatisi. Teatavasti mujal viitavad sellised kuhjatised sellele, et need on kas iidsete põldude jäänused (tekitatud põldude hooldamisega) või hoopis mingit sorti kivikalmed, kuhu maeti inimesi. Vareti mäe külje all, ühel seasel väiksemal soosaarel on näiteks tavapärase ringikujulise kuhjatise asemel hoopis piklikum, ovaalsem kivikuhjatis.

Arvatakse, et muistsel ajal olnud siin Vareti-nimeline küla, mille risticõdijad hävitanud. Igal juhul märkide järgi maastikul tundub see vägagi võimalik olevat. Igatahes see, et siin elati, ei tohiks kaheldav olla. Kas aga oli see nüüd ajutiselt või pikemaajaliselt, seda on raske öelda. Kuna soosaarel on turvaline goograafiline asend (ümberringi vaid sood-rabad ja soometsad), siis on igati põhjust arvata, et see võis kaugemas minevikus nii sõdade- kui haigusepideemiate (katkud) ajal inimestele lisaks ka heaks pelgupaikaks olla. Huvitav on Ije-nimeline katastriüksuse asukoht Vareti mäe idapoolses otsas. Kui palju võib siin seost olla muistse hiiepaigaga, seda ei oska öelda. Küll aga on seal kasvav mets üsna iidne ja hiiemetsale vägagi omane.

Ajalugu: Vareti mäe ümbruskond on üsna rikas muinasajaloolise pärandi poolest: Ohulepa külas

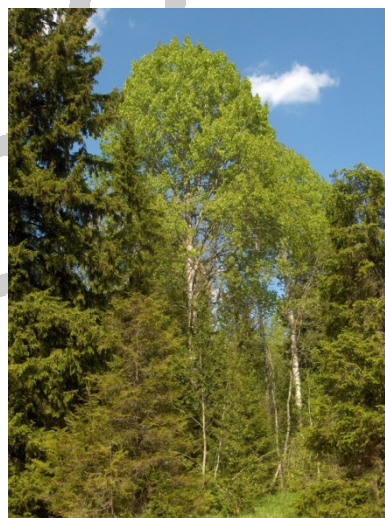
Väljapõllul asub muinasaegne kivikalme, ka Raka küla on rikas kultuskivide ja kivikalmete poolest.



"Ije" nimelise katastrikoha piirkonnas asub ka üks selline kivi. See oli vahest üks suuremaid, lapikumaid ja eriskujulisemaid kive sealses Varetemägede nurgas.



Üks saladuslik koht Varetemägedel. Iidne mänd (pildi keskel) on vajunud tipuosast salapäraselt ja osavalt kaldu iidse kõre peale, varjates üsna ebatavalisel viisil ära selle tipu (või päris täpselt tegelikult aru ei saagi, mõne nurga alt nad isegi nagu sulanduksid ühte), jääks justkui mulje, et vana mänd on võtnud oma hoolitseva kaitse alla vana kõre. Mänd ja kõre ei olekski nagu mänd ja kõre vaid hoopis nagu mingid äranõiutud inimesed. maa-ameti katastrikaardi järgi laiub siinse põhja-loodeosa peal nimetus "Ije", mis oleks üsna loogiline vihje muistsele hiiekohale. Kui soosaarel kuskil üldse püha koht või hiie moodi paik võis olla siis tõenäoline paik selleks oli just see koht siin. Ka oli siinne mets selline, mis meenutas väga nagu mingit Metsavana parki.



Üks paljudest iidsetest haavadest Varete mägede põhja-idapoolses osas. Harva juhtub nägema nii iidseid haavasid. Siin oli neid aga päris palju ja pea kõik viimseni olid iised ja oma kõrgete tippudega taeva laotusse küündivad

Ümbruskonna teisedki mägised soosaared kannavad huvitavaid, valdavalt muinasajaloolisi nimesid – Linnumägi (varem kutsuti arvatavasti Linnuse mäeks, nõlvad on järsuks üles aetud), Katelinniku mägi, Miiu mägi, Põlma mägi, Mahlemägi.

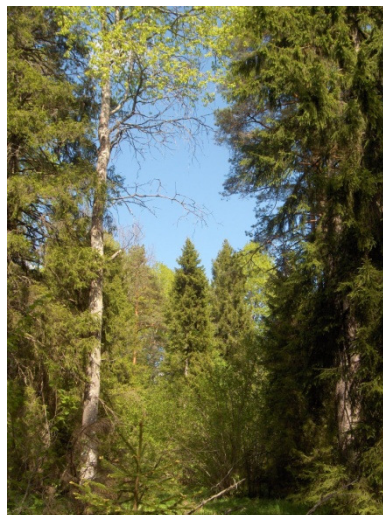
Paljud märgid viitavad sellele, et see kant oli muinasajal üsna olulise võtmetähtsusega. Seda võib välja lugeda kasvõi alljärgnevas tekstilõigus, mis võetud Ester Kulagina raamatust „Läbi aegade ja inimeste (Kodila külade aja-ja kultuuriloost)“.

„Vanu sõjateid on Kodila piirkonnas mitu.

Muitsete sõdade ajal olevat pagetud Varbola maalinna varjule (ilmselt aitasid siitkandi külad ühte seda võimsamat muinasehitist ka rajada.

E.K.) Maanteed pidi on Kodila ja Varbola maalinna vahemaa u. 20 km üle raba viis aga tammepakkudest tee – „pikk uulits“, mis oli vaid 5km pikkune soorada. On metsasihina ja marjuliste teena tänini käigus, ta algab Nihuma heinamaalt ja viib Põlli lähedale Vareti mäele, kus muiste olevat asunud Vareti küla.

Ristirüütliid olevat viimase röövretkel hävitanud.



Aken metsa sees. Varete mägedes võib mõne vanema puu ümberkukkumine tähendada korralikku auku õhuruumis.

Vareti mäel on näha rohtunud künkaid, mis peidavad endas Vareti (Varbola?) küla talude ahervaremeid (Leon Talisoo). Vareti mäelt viib hoopis kindlam tee Põllini. Teine sõjatee oli alanud Lipstust, läinud läbi Palamulla, üle Liivapere heinamaade ja Pulgamäe samuti Varete mäele.“